

Manual do Usuário

Streamer HDMI

Ref. 8210



ÍNDICE

1. DESCRIÇÃO DO PRODUTO.....	3
2. APLICAÇÕES DO STREAMER HDMI.....	4
3. INSTALAÇÃO DO STREAMER HDMI	5
3.1 Requisitos mínimos do sistema.....	5
3.2 Inicialização do módulo	5
4. ESPECIFICAÇÕES TÉCNICAS.....	9
5. INSTRUÇÕES DE SEGURANÇA.....	10
6. CONDIÇÕES DA GARANTIA.....	11

Nenhuma parte deste manual pode ser copiada, reproduzida, transmitida, transcrita ou traduzida para qualquer idioma sem autorização

A Unitron reserva-se o direito de alterar as especificações de hardware e software descritas neste manual a qualquer momento

A Unitron não pode ser responsabilizada por qualquer dano resultante do uso deste produto. As especificações estão sujeitas a alterações sem aviso prévio. 04/2020

Unitron - Frankrijklaan 27 - B-8970 Poperinge - Bélgica

T +32 57 33 33 63 **F** +32 57 33 45 24

sales@unitrongroup.com de e-mail

www.unitrongroup.com

1. DESCRIÇÃO DO PRODUTO

Distribua um fluxo HDMI na sua rede (local)

1. O HdMI Streamer da Johansson foi pensado para projetos de médio e pequeno porte.
2. Ele consiste em um modulador de áudio e vídeo de alta definição que permite que você facilmente coloque sua fonte HDMI em uma rede (local) e/ou internet.
3. Ele dá ao usuário a flexibilidade de visualizar conteúdo de vídeo em tempo real em seu dispositivo favorito (móvel): smartphone, tablet, laptop ou TV.
4. O usuário simplesmente navegará em uma página web dedicada ou serviço de streaming.
5. Você não precisa instalar um aplicativo móvel ou software adicional, ele funciona com qualquer navegador Web.
6. Interessante para vídeos locais (câmeras de segurança, sinalização digital, anúncios, canal de informações, criação de sua própria rede de transmissão local, etc...) e para streaming para plataformas ao vivo (por exemplo, Facebook Live, YouTube Live, Ustream, Wowza, etc...)

O 8210 tem múltiplas funcionalidades:

1. Habilite uma fonte HDMI em sua rede local usando a página da Web incorporada (unicast HLS)
2. Distribua em Multicast uma fonte HDMI para aplicações IPTV (Multicast UDP)
3. Publique sua transmissão ao vivo em uma plataforma online (RTMP).
4. Loop HDMI para visualização simultânea em uma TV local.

2. APLICAÇÕES DO STREAMER HDMI



3. INSTALAÇÃO DO STREAMER HDMI

3.1 Requisitos mínimos do sistema

Os seguintes navegadores suportam a interface do módulo: Chrome; Safari; Firefox; Internet Explorer. Ao usar um navegador diferente, não podemos garantir um bom funcionamento da interface.

3.2 Inicialização do módulo

Conecte todos os cabos necessários para a instalação.

Na primeira ocasião, é aconselhável conectar um cabo Ethernet diretamente ao seu PC (sem usar um interruptor).

1. Depois de ligar o Streamer HDMI, aguarde até que o LED de alimentação fique verde (o que pode levar cerca de 2 minutos). Uma vez que o LED de alimentação esteja verde, o equipamento pode ser acessado através da interface web (WebGUI). O streamer usa o endereço 192.168.50.50 como endereço IP estático padrão. Portanto, você precisará configurar um endereço IP estático no seu PC que corresponda à uma sub-rede do dispositivo. Por exemplo, 192.168.50.25

Windows 7

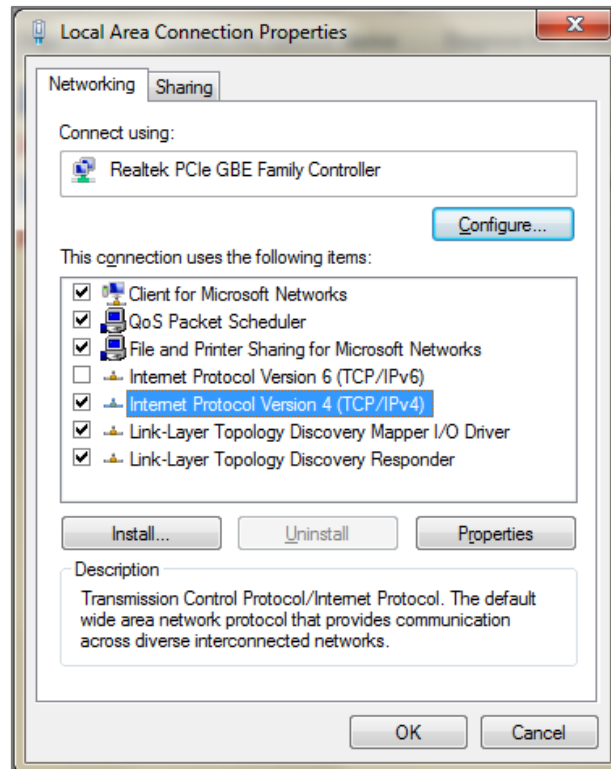
Vá → para Início → painel de controle → rede e internet → Central de rede e compartilhamento → Alterar as configurações do adaptador.

Clique no botão direito em "Conexão área local" e, em seguida, "Propriedades"

Windows 8

Vai no início pressionando o botão Home, digite "Painel de controle" e pressione enter. Em seguida, vá para "Rede e Internet" "Redes e Compartilhamento" → "Alterar configurações do adaptador". Clique com o botão direito do mouse em "Conexão área local" e, em seguida, "Propriedades".

Clique duas vezes em "Internet Protocol versão 4 (TCP/IPv4)" para inserir a configuração IP do adaptador.



Verifique o botão "Use o seguinte endereço IP" e digite uma máscara de IP e sub-rede.

Você pode deixar a configuração padrão do gateway e do DNS vazia.



Abra seu navegador e acesse o site: <http://192.168.50.50>.

Se tudo correu bem, você verá a seguinte página Web, se não, verificar as configurações da rede e tentar novamente.

Alternativamente, você também pode acessar a página web padrão através de <http://start>, sendo necessário neste caso que seu PC esteja na mesma sub-rede.

1. Para fazer login no seu dispositivo: Conecte o Streamer HDMI à sua rede local e vá para <http://192.168.50.50/admin/>
2. **Dispositivo:** Aparecerá a seguinte tela com informações gerais:

The screenshot shows the UNITRON GROUP admin interface. On the left is a sidebar with a 'Device' menu containing 'Information' (selected), 'Network configuration', 'Login configuration', 'Update', 'Factory reset', and 'Reboot'. Below 'Device' are 'Inputs' (with 'HDMI' selected) and 'Outputs' (with 'IP' and 'Live Streams'). The main content area is titled 'General information' and contains two tables: 'Hardware' and 'Software'. Below these is a 'Monitoring information' section with a 'Runtime' table.

Hardware	
Serial number	1913010088892
Version	1.0.0

Software	
Version	1.0.0.TST-4
Release date	25 Jul 2019

Runtime	
Uptime	0 days, 01:08
Temperature	58
CPU load	5
network traffic	0
CPU speed	1368

3. **Entradas:** Defina as configurações do codificador para a entrada HDMI

The screenshot shows the UNITRON GROUP admin interface with the 'HDMI' input selected. The main content area is titled 'Status' and contains a table for 'Input 1' showing 'Lock' as checked and 'Video format' as '720p50'. Below this is the 'Encoder settings' section for 'Input 1', which contains a form with various configuration fields.

Input 1	
Lock	<input checked="" type="checkbox"/>
Video format	720p50

Encoder settings	
Name	HDMI1
SID	50
PMT PID	60
Video PID	62
Audio PID	61
Video type	H.264
Video bitrate (kbps)	2000
Audio type	AAC
Audio bitrate (kbps)	128

Apply

4. **Saídas:** Escolha o protocolo de transporte multicast: RTP ou UDP.
 Para transmissão ao vivo, ative o serviço e defina o endereço RTMP:
 Endereço RTMP: URL + chave privada.
 e.j. youtube: rtmp://a.rtmp.youtube.com/live2/qxjd-uaps-zfk6-550v
 Para adicionar vários hosts(streams), adicione o endereço IP (da mesma rede) e separe com uma virgula (por exemplo. 192.168.50.51,192.168.50,52, 192.168.50,53).
 Certifique-se de que os endereços IP estão na mesma rede.

UNITRON GROUP

Device

- Information
- Network configuration
- Login configuration
- Update
- Factory reset
- Reboot

Inputs

- HDMI

Outputs

- IP**
- Live Streams

Status

General

Total bitrate 0 Mbps

Multicast settings

Protocol UDP

SPTS

Service name	Enabled	Dest. address	Dest. port
HDMI1	<input checked="" type="checkbox"/>	239.50.50.1	49152

RTMP settings

SPTS

Service name	Enabled	Dest. address
HDMI1	<input checked="" type="checkbox"/>	

HLS settings

Additional hosts

Hosts 178.118.212.82,56231
 Separate hosts with a comma (,)

* Include services from similar devices as "Live Streams"

Apply

5. **Página do Usuário:** Escolha Vapores ao vivo no menu de admin ou vá para <http://192.168.50.50>

Reset de fábrica:

Vá para **Device > Reset de fábrica**, ou pressione o pequeno botão ao lado da entrada DC durante 5 segundos no Streamer HDMI. Quando o STREAMER for reiniciado, o LED de alimentação piscará.

4. ESPECIFICAÇÕES TÉCNICAS

Parâmetros	Unidade	Valor
Entradas	-	1 x HDMI
Saídas	-	1 x connector RJ-45 Ethernet IP (para streaming + WebGUI) 1 x Loop HDMI (loop-through)
Entrada HDMI	-	Resolução de vídeo: 576i hasta 1080p Codificação de vídeo: H264/AVC Codificação de taxa de bits de vídeo: de 1 Mbps a 30Mbps Codificação de áudio: AAC/MPEG2 Codificação da taxa de bits de áudio: 32 -192 Kbps
Puerto de Streaming	Mbps	10/100
Encapsulamento OTT de Ethernet	-	HLS (Apple HTTP Live Streaming) (unicast)
Multicast Ethernet (<i>Multicasting Ethernet</i>)	-	Possibilidade de entregar UDP multicast
Usuários simultâneos	-	Até 30 (dependendo da taxa de bits e da infra-estrutura da rede)
Resolução de entrada	-	Até 1080p60
Reprodução compatível com		Todos os navegadores HTML 5 en Android/iPhone/Mac/PC/SmartTV/... Não há necessidade de instalar aplicativos móveis ou software adicional
Configuração	-	Configurações do codificador de rede/entrada/configurações de multicast de saída (configurações de saída de multicast)
Consumo	W	5
Temperatura de Operação	°C	0 a +50 (solo para uso interior)
Dimensiones	mm	155 x 120 x 50 mm
Peso	Kg	0.6

5. INSTRUÇÕES DE SEGURANÇA



Leia estas instruções cuidadosamente antes de conectar a unidade.



Para evitar, fogo, curto circuitos ou descarga eléctrica:

1. Não exponha a unidade à chuva ou à umidade.
2. Instale a unidade em local seco sem filtração ou condensação de água.
3. Não exponha pingos ou chuva
4. Não coloque objetos contendo líquidos, como vasos, acima do aparelho.
5. Se algum líquido cair acidentalmente sobre a máquina, desconecte da tomada.



Para evitar o risco de superaquecimento.

1. Instale o aparelho em local bem ventilado e mantenha uma distância mínima de 15 cm ao redor do aparelho para ventilação adequada.
2. Não coloque nenhum item como jornais, toalhas de mesa, cortinas, etc. na unidade que pode tapar os orifícios de ventilação.
1. Não coloque nenhuma fonte de chama, como uma vela acesa no aparelho.
2. Não instale o produto em um lugar empoeirado
1. Use o aparelho apenas em climas moderados (não em climas tropicais).
2. Observe as especificações de temperatura mínima e máxima.



Para evitar cualquier riesgo de descarga eléctrica:

1. Conecte o aparelho apenas a tomadas com aterramento.
2. A tomada principal deve estar sempre disponível.
3. Remova da tomada de alimentação para fazer as diferentes conexões do cabo.
4. Para evitar riscos de choque elétrico, não abra a carcaça da fonte de alimentação.



Manutenção



Apenas use un paño suave y seco para limpiar el equipo.



No utilizar disolventes.



Para reparaciones y servicio remitirse a personal cualificado.



Descarte de acordo com o processo de reciclagem das autoridades locais.

6. CONDIÇÕES DA GARANTIA

A Unitron N.V. garante que o produto está livre de defeitos de material e fabricação por um período de 24 meses a partir da data de fabricação indicada nele. Veja a nota abaixo.

Se durante este período de garantia o produto estiver defeituoso, sob uso normal, devido a materiais defeituosos ou mão-de-obra, a Unitron N.V. a seu critério irá reparar ou substituir o produto. Devolva o produto ao revendedor local para reparo.

A garantia só se aplica a defeitos de material e mão-de-obra e não cobre danos resultantes de:

- Uso indevido ou uso do produto fora de suas especificações.
- Instalação ou uso de forma incompatível com as normas técnicas ou de segurança vigentes no país onde o produto é utilizado.
- Uso de acessórios inadequados (fonte de alimentação, adaptadores...).
- Instalando em um sistema defeituoso
- Causas externas além do controle N.V Unitron tais como quedas, acidentes, raios, água, fogo, ventilação inadequada...

GARANTIA NÃO SE APLICA SE

- A data de fabricação ou número de série do produto é ilegível, modificada, apagada ou excluída.
- O produto foi aberto ou reparado por uma pessoa não autorizada.

Nota

A data de fabricação pode ser encontrada no código de número de série do produto. O formato será "ANO W WEEK" / "ANO W WEEK" (por exemplo, 2018W01) 2018 semana 1) ou "YYWW" (por exemplo, 1847 x 2018 semana 47).



www.unitrongroup.com

UNITRON NV
Frankrijklaan 27
B-8970 Poperinge
Belgium

T +32 57 33 33 63
F +32 57 33 45 24

sales@unitrongroup.com
www.unitrongroup.com

